

Dorota Kałuża-Kopias

*Zakład Demografii i Gerontologii Społecznej
Uniwersytet Łódzki¹*

Atrakcyjność migracyjna wielkich miast – stan obecny i perspektywy

Streszczenie

W historii rozwoju wielkich miast migracje ludności miały kluczowe znaczenie. Dysproporcja atrakcyjności migracyjnej polegająca na tym, że, miasta duże charakteryzowały się dodatnim saldem migracji w stosunku do miast mniejszych, jak również obszarów wiejskich, utrzymywała się aż do początku transformacji systemowej. Z dekady na dekadę udział napływu ludności na wieś, w relacji do odpływu, wzrastał najszybciej w wielkich miastach.

Celem niniejszego opracowania jest próba przedstawienia zróżnicowania największych miast w Polsce pod względem obecnych i przyszłych, zakładanych w prognozie GUS z 2008 r., efektów migracji (saldo migracji). Do analizy wybranych zostało pięć największych miast polskich (Warszawa, Kraków, Łódź, Wrocław i Poznań).

Aby w sposób pełny pokazać zróżnicowanie zjawiska migracji wewnętrznych w badanych miastach, analizę uzupełniono o wskaźnik atrakcyjności migracyjnej. Jako miernik atrakcyjności migracyjnej przyjęto wskaźnik przedstawiający relację salda migracji do obrotu migracyjnego.

Słowa kluczowe: demografia, migracje wewnętrzne, wielkie miasta

¹ Zakład Demografii i Gerontologii Społecznej, ul. Rewolucji 1905 r. 41, 90-214 Łódź; adres elektroniczny autorki: dkałuza@uni.lodz.pl

Wprowadzenie

Wielkie miasta odgrywają kluczową rolę w rozwoju demograficznym, społecznym i ekonomicznym kraju. W ciągu ostatnich stu lat ubiegłego wieku liczba mieszkańców Wrocławia zwiększyła się o około jedną trzecią, Warszawy i Łodzi wzrosła prawie trzykrotnie, Poznania pięciokrotnie, a Krakowa ponad ośmiokrotnie (Gawryszewski 2005). Zasadnicze znaczenie w rozwoju tych miast miał ruch wędrowniczy ludności. Po drugiej wojnie światowej koncentracja inwestycji przemysłowych w dużych ośrodkach miejskich powodowała intensywny napływ niewykwalifikowanych pracowników z obszarów wiejskich do wielkich miast (Korcelli, Korcelli-Olejniczak, Kozubek 2008). Obecnie atrakcyjność migracyjna wielkich miast w Polsce wiąże się w dużym stopniu z napływem kapitału zagranicznego (Cieślak 2005). Rozwój usług związanych z biznesem, edukacją, rozrywką, przetwarzaniem informacji sprawia, że w tych ośrodkach miejskich wzrasta zapotrzebowanie na specjalistów posiadających wysokie kwalifikacje, jak również na pracowników o kwalifikacjach standardowych i niskich (m.in. w gastronomii, handlu, budownictwie). Prowadzi to do odpływu z innych regionów kraju osób najbardziej kreatywnych, zatem w przyszłości można oczekiwać nasilania się nierówności rozwoju społecznego w układzie przestrzennym.

Celem niniejszego opracowania jest przedstawienie obecnych i przyszłych, zakładanych w prognozie GUS z 2008 r., rozmiarów ruchu wędrowniczy ludności w największych miastach w Polsce. W warunkach polskich przyjmuje się założenie, że wielkie miasta mają przynajmniej 500 tys. mieszkańców. Jest pięć takich miast: Warszawa, Kraków, Łódź, Wrocław i Poznań. Wybór tych miast do badania migracji nie jest przypadkowy, gdyż dają one nieco inny obraz przemieszczeń niż mniejsze skupiska ludności.

Opracowanie to zostało ograniczone do migracji wewnętrznych, gdyż ich skala oraz wpływ na strukturę i liczbę mieszkańców wielkich miast są znacznie większe niż migracji zagranicznych. Zastosowana w niniejszym opracowaniu metoda badawcza ma zdecydowanie bardziej charakter opisowo-porównawczy niż modelowy. Szczegółowej analizie został poddany napływ i odpływ oraz efekty tych przemieszczeń (saldo migracji). Do analizy wybrano lata 2000–2011, a więc okres, kiedy w Polsce był już zakończony etap szybkich zmian we wszystkich sferach życia. Wbrew jednak opiniom o osiągnięciu stabilizacji, również w latach późniejszych zachodziły i dalej zachodzą zmiany, jednak znacznie mniej dynamiczne. Aby zatem uwypuklić owe zmiany, w analizie skoncentrowano się na trzech jednorodnych okresach (2000, 2005, 2011). Wykorzystano w niej informacje dotyczące migracji ludności dostępne na stronie Głównego Urzędu Statystycznego, w bazie Demografia (www.stat.gov.pl/demografia).

Rozmiary migracji wewnętrznych

Przyjrzyjmy się zatem, jak kształtował się wewnętrzny ruch wędrowniczy w wybranych największych miastach w Polsce w pierwszej dekadzie XXI w. Dane z ewidencji bieżą-

cej o napływie i odpływie migracyjnym w wybranych latach pokazują, że we wszystkich wielkich miastach występuje wymiana ludności, ale tylko w Łodzi i Poznaniu ogólne rozmiary napływu były mniejsze od rozmiarów odpływu.

Tabela 1. Napływ i odpływ wewnętrzny w wielkich miastach w latach 2000–2011

| Miasto | Lata | | |
|---|--------|--------|--------|
| | 2000 | 2005 | 2011 |
| W osobach | | | |
| Napływ | | | |
| Łódź | 3 852 | 4 225 | 3 896 |
| Kraków | 6 597 | 7 080 | 7 128 |
| Poznań | 5 662 | 6 444 | 5 393 |
| Warszawa | 18 883 | 24 100 | 20 700 |
| Wrocław | 5 643 | 6 819 | 6 731 |
| Odpływ | | | |
| Łódź | 4 653 | 5 620 | 5 323 |
| Kraków | 5 001 | 6 235 | 6 483 |
| Poznań | 6 221 | 8 459 | 7 646 |
| Warszawa | 12 644 | 15 741 | 14 021 |
| Wrocław | 4 736 | 6 707 | 6 377 |
| W przeliczeniu na 1000 mieszkańców | | | |
| Napływ | | | |
| Łódź | 5,3 | 5,8 | 5,4 |
| Kraków | 8,7 | 9,4 | 9,4 |
| Poznań | 10,2 | 11,7 | 9,8 |
| Warszawa | 11,0 | 14,0 | 12,1 |
| Wrocław | 8,9 | 10,8 | 10,6 |
| Odpływ | | | |
| Łódź | 6,4 | 7,7 | 7,3 |
| Kraków | 6,6 | 8,3 | 8,6 |
| Poznań | 11,3 | 15,3 | 13,8 |
| Warszawa | 7,4 | 9,2 | 8,2 |
| Wrocław | 7,5 | 10,6 | 10,1 |

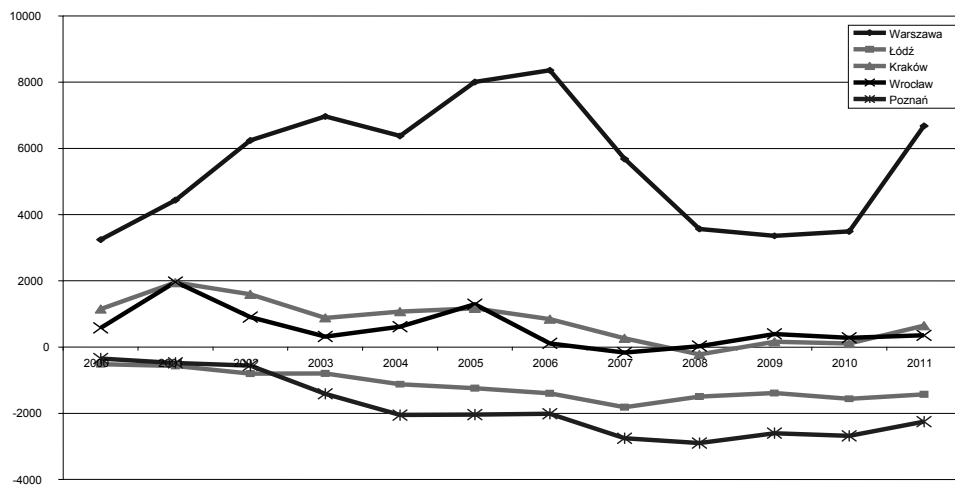
Źródło: obliczenia własne na podstawie bazy GUS Demografia, dostępnej na www.stat.gov.pl/bazademografia/

Analiza procesu migracyjnego na podstawie bezwzględnej liczby przemieszczeń może być często myląca i nie nadaje się do przeprowadzenia oceny porównawczej. W celu określenia kierunku zachodzących zmian i porównania natężenia ruchu wędrownego w wybranych wielkich miastach, obliczono współczynniki natężenia

napływu i odpływu migracyjnego. Odnosząc ogólne rozmiary napływu do liczby mieszkańców poszczególnych miast, stwierdzono, że najwyższy wskaźnik napływu między rokiem 2000 a 2011 wystąpił w Warszawie (tabela 1), zaś Łódź była miastem o najmniejszej intensywności napływu.

Efektom zmian napływu i odpływu ludności były różne w poszczególnych miastach salda migracji. Warto zaznaczyć, że status stolicy województwa nie zapewniał dodatniego bilansu migracji w Łodzi i w Poznaniu (wykres 1).

Wykres 1. Saldo migracji w wielkich miastach w latach 2000–2011 (w osobach)



Źródło: opracowanie własne na podstawie bazy GUS Demografia, dostępnej na www.stat.gov.pl/bazademografia/

W przypadku Warszawy, w latach 2000–2011 ogólne saldo migracji było dodatnie. Przyrost migracyjny podlegał wahaniom: relatywnie duży spadek jego wartości wystąpił w latach 2006–2010, aby po roku 2010 ponownie osiągnąć wysoki poziom. W skali całego okresu dodatnie saldo migracji wyniosło ok. 66,4 tys. osób. Natężenie dodatniego przyrostu migracyjnego w 2011 r. wyniosło niespełna cztery osoby na 1000 mieszkańców miasta.

W Łodzi po 2000 r. występował ubytek migracyjny o coraz większych rozmiarach. W skali całego analizowanego okresu saldo migracji wewnętrznych było ujemne i wynosiło 14,1 tys. mieszkańców. W 2011 r. Łódź w wyniku migracji traciła około dwie osoby na 1000 mieszkańców. Oprócz Łodzi również Poznań charakteryzował się ujemnymi wartościami sald migracji wewnętrznych, których rozmiary stale rosły, osiągając po 2002 r. poziom wyższy niż w Łodzi. W latach 2000–2011 Poznań w wyniku migracji wewnętrznych stracił 22,1 tys. mieszkańców. W 2011 r. natężenie ubytku migracyjnego wynosiło około czterech osób na 1000 mieszkańców miasta. Odmienne obraz przemieszczeń pokazują dane w przypadku Krakowa i Wrocławia. Z wyjątkiem

2007 r. – w przypadku Wrocławia – i 2008 r. – w przypadku Krakowa – we wszystkich pozostałych latach badanego okresu (2000–2011) salda migracji wewnętrznych były dodatnie. Między rokiem 2000 a 2011, na skutek migracji Kraków zyskał 9,6 tys. mieszkańców, zaś Wrocław 6,6 tys. Natężenie dodatniego przyrostu ruchu wędrownego było jednak znacznie mniejsze niż w przypadku Warszawy – w 2011 r. dla obu miast wskaźnik wynosił poniżej jednej osoby na 1000 mieszkańców miasta (Kraków 0,9, Wrocław 0,6).

Uwzględniając kierunki migracji, trzeba stwierdzić, że wszystkie wielkie miasta tracą mieszkańców na rzecz obszarów wiejskich (tabela 2). Jest to w dużej mierze spowodowane efektem suburbanizacji, związanej z lokowaniem inwestycji w dużych ośrodkach miejskich i obszarach je otaczających (Kałuża-Kopias 2010a). Konsekwencją metropolizacji² działań gospodarczych jest selektywny napływ na te obszary kapitału ludzkiego. Ponadto, zamożniejsza ludność miast, poszukująca bardziej komfortowych warunków życia, osiedla się na terenach podmiejskich (tj. wiejskich, które utraciły już dawno swój rolniczy charakter). W 2011 r., spośród analizowanych miast największą intensywnością ubytku ludności na rzecz obszarów wiejskich charakteryzował się Poznań (około 6‰), zaś na przeciwnym biegunie znalazła się Warszawa (0,4‰).

Tabela 2. Kierunki migracji wewnętrznych w wielkich miastach w roku 2011

| Miasto | Napływ migracyjny na 1000 mieszkańców | | | Odpływ migracyjny na 1000 mieszkańców | | | Saldo migracji na 1000 mieszkańców | | |
|----------|---------------------------------------|---------|--------|---------------------------------------|----------|---------|------------------------------------|------------|---------|
| | Ogółem | z miast | ze wsi | Ogółem | do miast | na wieś | Ogółem | z miastami | ze wsią |
| Łódź | 5,35 | 3,3 | 2,06 | 7,31 | 3,49 | 3,82 | -1,96 | -0,19 | -1,77 |
| Kraków | 9,43 | 5,85 | 3,59 | 8,58 | 2,92 | 5,66 | 0,85 | 2,92 | -2,07 |
| Poznań | 9,76 | 6,27 | 3,48 | 13,83 | 4,49 | 9,35 | -4,08 | 1,79 | -5,86 |
| Warszawa | 12,06 | 8,45 | 3,6 | 8,17 | 4,21 | 3,96 | 3,89 | 4,25 | -0,36 |
| Wrocław | 10,64 | 7,15 | 3,49 | 10,08 | 3,69 | 6,39 | 0,56 | 3,46 | -2,9 |

Źródło: obliczenia własne na podstawie bazy GUS Demografia, dostępnej na www.stat.gov.pl/bazademografia/

Z kolei, bilans przemieszceń między miastami – z wyjątkiem Łodzi – był dodatni. W przypadku Łodzi duży wpływ na ujemne saldo migracji ma położenie miasta blisko stolicy kraju; w ostatnich latach saldo migracji między Warszawą a Łodzią kształtowało się na poziomie ok. 230 osób rocznie ubytku migracyjnego dla Łodzi (Szukalski 2012). W 2011 r. intensywność ubytku migracyjnego dla Łodzi na rzecz innych miast w Polsce była niewielka i wynosiła mniej niż 1 osobę na 1000 mieszkańców miasta

² Metropolizacja oznacza, że mamy do czynienia z dekoncentracją aglomeracji miejskiej, tj. rozwojem przestrzennym aglomeracji poprzez wzrost przemieszceń ludności na obszary, które okalają wyraźnie zaznaczone centrum miejskie.

(ok. 0,2 na 1000 osób). W przypadku Warszawy migracje ludności były czynnikiem, który w ostatnich latach w dużej mierze przyczyniał się do wzrostu liczby mieszkańców. Natężenie napływu do stolicy z obszarów innych miast w 2011 r. przekraczało cztery osoby na 1000 mieszkańców miasta, natomiast w przypadku Wrocławia wynosiło ponad trzy osoby na 1000 mieszkańców, a w Krakowie wskaźnik kształtował się na poziomie niespełna trzech osób.

Oceniając rozmiary migracji, warto odnieść wartości sald migracji do ogólnego obrotu migracyjnego (napływu i odpływu), gdyż wartości sald migracji mogą być te same w przypadku dużego napływu i odpływu, jak i znacznie mniejszej wielkości tych składników (Obraniak 2007). Za miernik atrakcyjności migracyjnej (w literaturze demograficznej używane jest również pojęcie wskaźnika efektywności migracji) przyjęto wskaźnik przedstawiający relację salda migracji do obrotu migracyjnego. Wartość wskaźnika zawiera się w przedziale (-1–1), przy czym wartość ujemna oznacza, że dany teren jest obszarem odpływowym, (co interpretowane jest w ten sposób, że ludność z niego „ucieka”), wartości bliskie zeru oznaczają niską atrakcyjność migracyjną (lub małą efektywność migracji), a wartości dodatnie, że jest to teren atrakcyjny do zamieszkania. U podstaw wykorzystania tego wskaźnika leży przekonanie, że przymieszczenia ludności odbywają się z miejsc o niskim poziomie rozwoju społeczno-gospodarczego do lepiej rozwiniętych obszarów. Jednak – jak wskazuje Holzer (2003) – jest to umowna interpretacja tego wskaźnika, która nie wynika ze znajomości faktycznych przyczyn napływu i odpływu.

Przyjrzyjmy się zatem, jak wyglądała atrakcyjność migracyjna wielkich miast w roku 2000 i 2011 (tabela 3).

Tabela 3. Wskaźnik efektywności migracji w roku 2000 i 2011

| Miasto | Lata | |
|----------|-------|-------|
| | 2000 | 2011 |
| Łódź | -0,09 | -0,15 |
| Kraków | 0,13 | 0,05 |
| Poznań | -0,05 | -0,17 |
| Warszawa | 0,19 | 0,19 |
| Wrocław | 0,09 | 0,03 |

Źródło: obliczenia własne na podstawie bazy GUS Demografia, dostępnej na www.stat.gov.pl/bazademografia/

Obliczone wartości wskaźnika atrakcyjności migracyjnej dla pierwszego i ostatniego roku analizy (tabela 3) świadczą o stale utrzymującej się atrakcyjności migracyjnej Warszawy. W przypadku stolicy wartości wskaźnika były kilkakrotnie większe niż wartości miary dla Krakowa i Wrocławia. Ponadto, między rokiem 2000 a 2011 Kraków i Wrocław straciły na atrakcyjności migracyjnej. Najmniej atrakcyjne dla migrantów okazały się Łódź i Poznań.

Można stwierdzić w dużym uogólnieniu, że lepsza sytuacja społeczno-ekonomiczna miasta idzie w parze z jego atrakcyjnością migracyjną. Jeśli przyjmiemy wartość produktu krajowego brutto (PKB) za wyznacznik poziomu rozwoju ekonomicznego miasta, okazuje się, że w Łodzi w ostatniej dekadzie poziom ten był niższy niż w innych dużych miastach. W 2012 r. w Łodzi PKB w przeliczeniu na 1 mieszkańca wyniósł 124% średniego PKB na mieszkańca Polski. Było to znacznie mniej niż we Wrocławiu (154% średniego PKB na mieszkańca Polski), nie mówiąc o Poznaniu (200%) czy Warszawie (295%). Jednak Poznań, który pod względem rozwoju społeczno-gospodarczego prezentuje się bardzo dobrze, pod kątem atrakcyjności migracyjnej wypada słabiej od Łodzi. Wynika to głównie z faktu, że w Poznaniu zachodzą znacznie silniejsze niż w Łodzi procesy suburbanizacyjne, w ramach których mimo przeprowadzek mieszkańców na obszary podmiejskie nie dochodzi do „rozstania” z miejskim rynkiem pracy. Przeprowadzona analiza wpływu sytuacji społeczno-ekonomicznej, przy użyciu taksonomicznego wskaźnika rozwoju społeczno-ekonomicznego³ (Kałuża-Kopias 2010b), potwierdza, że na atrakcyjność przemieszczeń w wybranych wielkich miastach wpływa ich sytuacja społeczno-ekonomiczna. Uzyskane wartości wskaźnika wskazywały na najlepszą sytuację społeczno-gospodarczą Warszawy, a następnie Krakowa i Wrocławia.

Zasięg przestrzenny migracji

Mieszkańcy wielkich miast przemieszczali się głównie na niewielkie odległości (tabela 4). Odpływ mieszkańców Łodzi, Krakowa, Poznania, Warszawy i Wrocławia to w zdecydowanej większości przeprowadzki na inny obszar tego samego województwa. Najbardziej regionalny charakter odpływu wśród wielkich miast miał Poznań. W przypadku Łodzi w ostatniej dekadzie występował najmniejszy udział migracji wewnątrzwojewódzkich w odpływie (69,2% w 2011 r.), co może być związane ze zmniejszającą się atrakcyjnością Łodzi dla ludności regionu. Warto zaznaczyć przy tym, że w ostatniej dekadzie udział odpływu wewnątrzwojewódzkiego ludności w ogólnych rozmiarach odpływu we wszystkich wielkich miastach się zwiększył (tabela 4). Przyczyną takiego stanu rzeczy w przypadku przemieszczeń w obrębie województwa jest – wspomniany już wcześniej – proces suburbanizacji.

³ Skonstruowany wskaźnik rozwoju społeczno-ekonomicznego był kombinacją liniową następujących charakterystyk społeczno-ekonomicznych analizowanych miast:

1) PKB na 1 mieszkańca, 2) średniej płacy miesięcznej brutto w sektorze przedsiębiorstw, 3) stopy bezrobocia, 4) udziału osób z wyższym wykształceniem wśród ogółu mieszkańców miasta, 5) wskaźnika obciążenia demograficznego, 6) współczynnika urodzeń, 7) liczby oddawanych mieszkań do użytku na 1000 małżeństw. Zmienne 3 i 5 były w tym przypadku destymulantami, natomiast pozostałe stanowiły stymulanty rozwoju społeczno-ekonomicznego. Wszystkim zmiennym zostało przypisane równe znaczenie. Wartość poszczególnych zmiennych została znormalizowana.

Tabela 4. Udział migracji w ramach województwa w dużych miastach w roku 2000 i 2011

| Miasto | Napływ migracyjny | | | Odpływ migracyjny | | |
|----------|-------------------|---------------|----------|-------------------|----------------|-----------|
| | Ogółem | Województwa | | Ogółem | Województwa | |
| | | z tego samego | z innego | | do tego samego | do innego |
| | 2000 r. | | | | | |
| Łódź | 100,0 | 59,6 | 40,4 | 100,0 | 64,3 | 35,7 |
| Kraków | 100,0 | 41,1 | 58,9 | 100,0 | 71,3 | 28,7 |
| Poznań | 100,0 | 52,8 | 47,2 | 100,0 | 84,7 | 15,3 |
| Warszawa | 100,0 | 38,7 | 61,3 | 100,0 | 78,1 | 21,9 |
| Wrocław | 100,0 | 51,2 | 48,8 | 100,0 | 64,7 | 35,3 |
| | 2011 r. | | | | | |
| Łódź | 100,0 | 61,7 | 38,3 | 100,0 | 69,2 | 30,8 |
| Kraków | 100,0 | 38,4 | 61,6 | 100,0 | 76,5 | 23,5 |
| Poznań | 100,0 | 54,3 | 45,7 | 100,0 | 85,3 | 14,7 |
| Warszawa | 100,0 | 38,1 | 61,9 | 100,0 | 78,5 | 21,5 |
| Wrocław | 100,0 | 47,1 | 52,9 | 100,0 | 74,2 | 25,8 |

Źródło: obliczenia własne na podstawie bazy GUS Demografia, dostępnej na www.stat.gov.pl/bazademografia/

Z kolei, jeśli chodzi o napływ ludności, to Warszawa i Kraków charakteryzowały się największym udziałem migrantów spoza terenu województwa (tabela 4). W analizowanym okresie 2000–2011, w Krakowie, Warszawie i Wrocławiu udział w napływie ludności spoza województwa wzrósł. W przypadku Łodzi i Poznania frakcja przemieszczeń wewnątrz regionu w napływie była najwyższa wśród badanych miast (odpowiednio: 61,7% i 54,5% w 2011 r.). Ponadto między 2000 a 2011 r. udział w napływie do Łodzi i Poznania ludności z terenu województw, w których są położone oba miasta, wzrósł. Świadczyć to może o słabo rozwiniętej funkcji metropolitalnej – zwłaszcza Łodzi (Raźniak 2007).

Przepływy ludności w wielkich miastach występowały najczęściej między sąsiednimi województwami, co potwierdzają dane zgromadzone przez GUS (tabela 5). Analizowane miasta charakteryzują się największą intensywnością napływu głównie z województw ościennych, ze słabym natężeniem odpływu w stronę regionów napływowych. Warto zwrócić uwagę, że Kraków, Wrocław i Warszawa charakteryzowały się relatywnie dużym natężeniem napływu z oddalonego województwa śląskiego. Ponadto można zauważyć silną pozycję Warszawy, jako stolicy kraju, która charakteryzuje się znacznie większym polem napływu (wysokim natężeniem strumieni napływu z odleglejszych obszarów kraju) niż pozostałe z wielkich miast.

Tabela 5. Natężenie napływu i odpływu w wielkich miastach w układzie wojewódzkim w roku 2011 (na 10 tys. mieszkańców)

| Województwo | Łódź | | Kraków | | Poznań | | Warszawa | | Wrocław | |
|---------------------|--------|------|--------|------|--------|-------|----------|------|---------|------|
| | Lata | | | | | | | | | |
| | 2002 | 2011 | 2002 | 2011 | 2002 | 2011 | 2002 | 2011 | 2002 | 2011 |
| | Napływ | | | | | | | | | |
| Dolnośląskie | 1,3 | 1,2 | 2,3 | 2,3 | 4,8 | 4,5 | 3,1 | 3,3 | 45,7 | 50,1 |
| Kujawsko-pomorskie | 1,6 | 1,8 | 0,8 | 0,9 | 8,2 | 8,3 | 3,7 | 4,1 | 0,9 | 1,3 |
| Lubelskie | 1,3 | 0,9 | 3,9 | 5,5 | 1,8 | 1,9 | 13,1 | 14,5 | 1,5 | 2,8 |
| Lubuskie | 0,5 | 0,5 | 0,7 | 0,7 | 7,0 | 5,4 | 1,1 | 1,2 | 4,8 | 5,6 |
| Łódzkie | 31,5 | 33,0 | 1,7 | 2,6 | 2,8 | 3,0 | 7,3 | 7,7 | 3,8 | 6,0 |
| Małopolskie | 0,6 | 0,7 | 35,9 | 36,2 | 0,9 | 0,8 | 3,1 | 3,9 | 1,8 | 2,0 |
| Mazowieckie | 5,1 | 5,1 | 3,5 | 4,1 | 3,2 | 3,1 | 42,5 | 45,9 | 2,8 | 3,3 |
| Opolskie | 0,3 | 0,3 | 1,6 | 1,3 | 0,8 | 0,7 | 1,0 | 1,0 | 8,3 | 9,7 |
| Podkarpackie | 0,8 | 0,9 | 13,8 | 15,0 | 0,8 | 0,8 | 4,0 | 4,2 | 2,5 | 3,4 |
| Podlaskie | 0,6 | 0,4 | 0,6 | 0,8 | 1,0 | 0,8 | 6,4 | 7,3 | 0,6 | 0,8 |
| Pomorskie | 0,9 | 0,9 | 0,9 | 0,8 | 3,1 | 2,7 | 3,3 | 3,9 | 0,8 | 1,4 |
| Śląskie | 1,6 | 1,6 | 10,0 | 11,9 | 2,1 | 2,1 | 4,8 | 5,3 | 5,5 | 7,0 |
| Świętokrzyskie | 2,3 | 1,9 | 8,8 | 9,3 | 0,7 | 1,1 | 5,3 | 6,0 | 1,8 | 2,1 |
| Warmińsko-mazurskie | 1,0 | 0,9 | 0,7 | 0,7 | 2,9 | 2,2 | 4,6 | 5,4 | 0,9 | 1,0 |
| Wielkopolskie | 2,3 | 2,3 | 1,0 | 1,1 | 54,1 | 53,2 | 3,0 | 3,6 | 5,6 | 7,3 |
| Zachodniopomorskie | 1,4 | 1,1 | 1,0 | 1,0 | 8,4 | 7,2 | 3,5 | 3,1 | 1,8 | 2,5 |
| | Odpływ | | | | | | | | | |
| Dolnośląskie | 0,9 | 1,5 | 0,9 | 1,2 | 1,6 | 1,9 | 0,9 | 1,2 | 48,5 | 74,8 |
| Kujawsko-pomorskie | 1,4 | 1,3 | 0,4 | 0,5 | 2,2 | 2,0 | 1,0 | 1,1 | 0,7 | 0,8 |
| Lubelskie | 0,8 | 0,7 | 0,7 | 0,7 | 0,3 | 0,5 | 2,0 | 1,8 | 0,5 | 0,7 |
| Lubuskie | 0,4 | 0,4 | 0,3 | 0,1 | 1,8 | 1,9 | 0,2 | 0,5 | 1,9 | 1,7 |
| Łódzkie | 41,1 | 50,6 | 0,5 | 0,7 | 0,6 | 1,0 | 1,8 | 1,8 | 1,8 | 1,5 |
| Małopolskie | 1,1 | 1,3 | 47,2 | 65,6 | 0,7 | 0,9 | 1,5 | 1,5 | 1,9 | 2,1 |
| Mazowieckie | 9,2 | 9,0 | 4,1 | 5,4 | 4,0 | 5,4 | 57,5 | 64,1 | 5,7 | 5,9 |
| Opolskie | 0,3 | 0,1 | 0,5 | 0,3 | 0,4 | 0,3 | 0,2 | 0,2 | 2,7 | 2,5 |
| Podkarpackie | 0,5 | 0,5 | 2,7 | 3,0 | 0,2 | 0,3 | 0,5 | 0,8 | 1,0 | 0,9 |
| Podlaskie | 0,4 | 0,4 | 0,2 | 0,3 | 0,2 | 0,3 | 1,2 | 1,2 | 0,4 | 0,3 |
| Pomorskie | 1,6 | 1,5 | 0,8 | 0,7 | 1,4 | 1,6 | 1,3 | 1,6 | 1,0 | 0,8 |
| Śląskie | 1,4 | 1,3 | 3,8 | 3,6 | 0,9 | 1,3 | 1,2 | 1,6 | 2,5 | 2,0 |
| Świętokrzyskie | 0,7 | 0,9 | 2,8 | 2,2 | 0,3 | 0,3 | 0,7 | 0,7 | 0,5 | 0,6 |
| Warmińsko-mazurskie | 0,5 | 0,6 | 0,4 | 0,3 | 0,7 | 0,4 | 1,7 | 1,8 | 0,5 | 0,4 |
| Wielkopolskie | 2,3 | 2,2 | 0,8 | 0,8 | 94,8 | 118,0 | 0,9 | 0,9 | 3,8 | 4,9 |
| Zachodniopomorskie | 1,5 | 1,1 | 0,3 | 0,6 | 2,5 | 2,5 | 0,9 | 0,8 | 1,5 | 0,8 |

Źródło: obliczenia własne na podstawie bazy GUS Demografia, dostępnej na www.stat.gov.pl/bazademografia/

Efekt przepływów na danym terenie odzwierciedla saldo migracji (tabela 6). Dane zaprezentowane w poprzednim punkcie niniejszego opracowania wskazywały, że w przypadku Krakowa, Warszawy i Wrocławia ogólne rozmiary sald migracji były dodatnie. Tylko Łódź i Poznań charakteryzowały się ubytkiem migracyjnym ludności. Jednak gdy pod uwagę w bilansie migracyjnym weźmiemy zasięg przestrzenny przemieszczeń, widać, że wszystkie wielkie miasta miały ujemne salda migracji z obszarami swojego województwa. W przypadku mieszkańców wielkich miast mamy do czynienia z odpływem głównie na tereny wiejskie, otaczające analizowane miasta (położone w zależności od miasta w promieniu do 20–40 km od niego), które tworzą obszar metropolitalny miasta. Zarówno w roku 2000, jak i 2011 tylko Warszawa miała dodatni bilans przepływów migracyjnych ze wszystkimi województwami (poza własnym województwem) – tabela 6. W przypadku stolicy, największa intensywność dodatniego przyrostu migracyjnego wystąpiła z sąsiednim województwem lubelskim. Kolejne miasto, Kraków, w 2011 r. w przemieszczeniach międzywojewódzkich ujemne salda migracji miało tylko z województwem mazowieckim, zaś Poznań i Wrocław zarówno z mazowieckim, jak i małopolskim. Łódź – oprócz ujemnego salda migracji z mazowieckim i małopolskim – charakteryzowała się również ubytkiem migracyjnym na rzecz województw dolnośląskiego i pomorskiego.

Tabela 6. Saldo migracji wewnętrznych wielkich miast z województwami w kraju w 2011 r. (w przeliczeniu na 10 tys. mieszkańców)

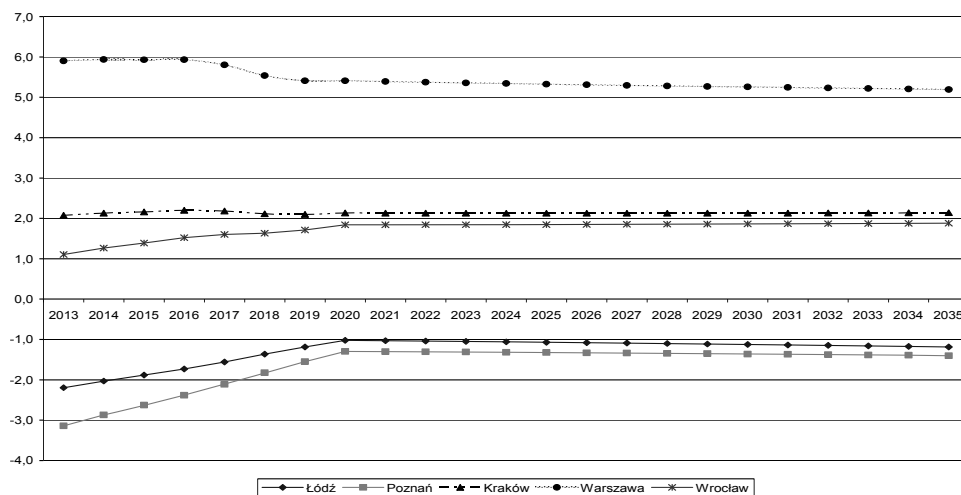
| Województwo | Łódź | | Kraków | | Poznań | | Warszawa | | Wrocław | |
|---------------------|------|-------|--------|-------|--------|-------|----------|-------|---------|-------|
| | Lata | | | | | | | | | |
| | 2002 | 2011 | 2002 | 2011 | 2002 | 2011 | 2002 | 2011 | 2002 | 2011 |
| Dolnośląskie | 0,3 | -0,2 | 1,4 | 1,1 | 3,2 | 2,6 | 2,2 | 2,1 | -2,8 | -24,7 |
| Kujawsko-pomorskie | 0,2 | 0,5 | 0,5 | 0,5 | 6,0 | 6,3 | 2,7 | 3,0 | 0,2 | 0,6 |
| Lubelskie | 0,5 | 0,2 | 3,2 | 4,8 | 1,4 | 1,4 | 11,1 | 12,7 | 1,1 | 2,1 |
| Lubuskie | 0,1 | 0,1 | 0,5 | 0,5 | 5,2 | 3,5 | 0,9 | 0,7 | 2,9 | 3,9 |
| Łódzkie | -9,5 | -17,5 | 1,2 | 1,9 | 2,2 | 2,0 | 5,5 | 5,9 | 2,0 | 4,5 |
| Małopolskie | -0,4 | -0,6 | -11,3 | -29,4 | 0,3 | -0,1 | 1,6 | 2,5 | 0,0 | -0,1 |
| Mazowieckie | -4,1 | -3,9 | -0,6 | -1,3 | -0,9 | -2,3 | -15,0 | -18,2 | -2,8 | -2,6 |
| Opolskie | 0,0 | 0,2 | 1,2 | 1,0 | 0,4 | 0,4 | 0,8 | 0,9 | 5,5 | 7,2 |
| Podkarpackie | 0,3 | 0,4 | 11,1 | 12,1 | 0,6 | 0,5 | 3,5 | 3,4 | 1,4 | 2,5 |
| Podlaskie | 0,2 | 0,0 | 0,4 | 0,5 | 0,8 | 0,4 | 5,2 | 6,1 | 0,2 | 0,5 |
| Pomorskie | -0,7 | -0,6 | 0,1 | 0,1 | 1,7 | 1,1 | 2,1 | 2,4 | -0,3 | 0,6 |
| Śląskie | 0,2 | 0,3 | 6,3 | 8,3 | 1,1 | 0,9 | 3,6 | 3,7 | 3,0 | 5,0 |
| Świętokrzyskie | 1,6 | 1,0 | 6,0 | 7,2 | 0,4 | 0,8 | 4,6 | 5,3 | 1,3 | 1,5 |
| Warmińsko-mazurskie | 0,5 | 0,4 | 0,3 | 0,5 | 2,3 | 1,8 | 2,9 | 3,6 | 0,4 | 0,6 |
| Wielkopolskie | 0,1 | 0,1 | 0,2 | 0,3 | -40,7 | -64,9 | 2,0 | 2,6 | 1,8 | 2,4 |
| Zachodniopomorskie | 0,0 | 0,1 | 0,7 | 0,4 | 6,0 | 4,7 | 2,5 | 2,3 | 0,3 | 1,7 |

Źródło: obliczenia własne na podstawie bazy GUS Demografia, dostępnej na www.stat.gov.pl/bazademografia/

Przyszłe rozmiary migracji wewnętrznych

Autorzy ostatniej prognozy GUS założyli, że po 2020 r. migracje w wielkich miastach przyjmą stały poziom. W przypadku Łodzi i Poznania rozmiary ujemnego salda migracji będą się zmniejszać do roku 2020 (wykres 2). Również rozmiary dodatniego przyrostu migracyjnego dla Krakowa, Warszawy i Wrocławia będą maleć. W przypadku Warszawy przewiduje się, że w 2020 r. dodatnie saldo migracji będzie wynosić 5,4 osoby na 1000 mieszkańców miasta. Wartość bilansu migracyjnego (saldo migracji) dla Krakowa i Wrocławia będzie zbliżona, a natężenie przyrostu migracyjnego wyniesie ok. dwóch osób na 1000 mieszkańców miasta (Kraków 2,1; Wrocław 1,9). W prognozie dla Łodzi i Poznania założono, że wartości salda migracji w całym okresie będą ujemne. W 2020 r. natężenie ubytku mieszkańców w wyniku migracji w Łodzi ma wynieść 1,2 na 1000 mieszkańców, a w Poznaniu 1,4 na 1000 mieszkańców.

Wykres 2. Natężenie sald migracji w wielkich miastach w latach 2013–2035, Prognoza GUS 2008 r. (na 1000 mieszkańców)



Źródło: obliczenia własne na podstawie danych z Prognozy Demograficznej GUS, 2008 r.

Wydaje się, że przyjęte założenia odnośnie do kierunków zmian są bardzo prawdopodobne, choć szkoda, że dotyczą one tylko liczby migrantów ogółem, nie uwzględniając kierunków migracji międzywojewódzkich. Z pewnością na rozmiary przyszłych kierunków przemieszczeń w przypadku wielkich miast wpływać będzie kilka czynników. Pierwszy z nich to koszty przeprowadzki z mniejszych ośrodków do wielkich miast (m.in. różnice w kosztach mieszkań na terenach odpływu i napływu). Drugi z czynników wpływający na skłonności do przeprowadzki do wielkich miast jest związany z ich ważną i wciąż zwiększającą się rolą w systemie gospodarczym Polski, zwłaszcza Warszawy i Krakowa. Kolejny z czynników to proces suburbanizacji, który – jak pokazują

dane GUS, prezentowane we wcześniejszych punktach niniejszego opracowania – ma coraz bardziej istotny wpływ na migracje mieszkańców wielkich aglomeracji miejskich.

Podsumowanie

W niniejszym tekście omówiono migracje wewnętrzne w pięciu największych polskich miastach. Jak wynika z przeprowadzonych porównań, w ostatniej dekadzie trzy spośród analizowanych miast (Kraków, Warszawa i Wrocław) charakteryzowały się dodatnimi saldami migracji. W Łodzi i Poznaniu w całym analizowanym okresie 2000–2011 występował ubytek migracyjny o coraz większych rozmiarach i natężeniu. Biorąc jednak pod uwagę zasięg przestrzenny odpływu ludności, należy zaznaczyć, że w przypadku Poznania mamy do czynienia z silnym odpływem na obszary podmiejskie miasta, zaś odpływ z Łodzi charakteryzował się największym udziałem przeprowadzek poza obszar województwa w porównaniu z pozostałymi wielkimi miastami. Ponadto, na ujemny bilans przemieszczeń w Łodzi wpływa nie tylko odpływ mieszkańców, ale i znacznie mniejsze rozmiary napływu osób młodych – w porównaniu z Warszawą, Krakowem, Wrocławiem i Poznaniem – które swą przyszłość wiązałyby z miastem i województwem łódzkim. Wśród wielkich miast widać dominację Warszawy, która charakteryzuje się wysokim natężeniem przyrostu migracji międzywojewódzkich i jako jedyne z badanych miast ma dodatni bilans przemieszczeń z wszystkimi innymi województwami.

Obserwacja rozwoju procesów społeczno-gospodarczych w Polsce po roku 1990 wykazuje, że wielkie miasta rozwijają się szybciej od pozostałych mniejszych jednostek. Dotyczy to szczególnie Krakowa, Poznania, Warszawy i Wrocławia. Miasta te, będąc atrakcyjnymi lokalizacjami biznesu i stwarzając dobre warunki życia, przyciągają nowych mieszkańców. Najslabszy potencjał rozwojowy wśród badanych miast ma Łódź, którą cechuje stagnacja gospodarcza. Bez wątplenia bodźce ekonomiczne, wśród których znajdują się czynniki związane z sytuacją na rynku pracy, wpływają istotnie na ruch wędrownicy ludności.

W ostatniej dekadzie widoczny jest systematyczny wzrost liczby ludności przeprowadzającej się z wielkich miast na obszary wiejskie województwa, co jest wynikiem suburbanizacji. Przeprowadzki te dotyczą najczęściej osób z klasy średniej, które osiągając wysokie dochody, coraz częściej na miejsce zamieszkania wybierają podmiejskie osiedla. Ten selektywny charakter napływu prowadzi do zwiększenia się kapitału społecznego na tych obszarach. Jednocześnie w wyniku postępującej dynamicznej metropolizacji dużych ośrodków miejskich w Polsce, na co wskazuje szereg badań (Liszewski 2005; Markowski, Marszał 2006; Raźniak 2007; Mikulec 2008), następuje rozwarstwienie struktury społecznej. Z jednej strony powstają elity gospodarcze, polityczne i kulturowe, o wysokim statusie majątkowym, które podnoszą kapitał społeczny miasta, z drugiej zaś strony mamy do czynienia z grupami społecznymi osiągającymi minimalne dochody, wykluczonymi z pełnego udziału w życiu metropolii. Prowadzi to do osłabienia więzi społecznych wśród mieszkańców miast. Ponadto, selektywny

charakter migracji prowadzić może w przyszłości do pogłębiania się nierówności w rozwoju społecznym między obszarami napływu i odpływu ludności.

Przewidywany w prognozie dodatni przyrost migracyjny dla Krakowa, Warszawy i Wrocławia oraz ujemny dla Łodzi i Poznania jest bardzo prawdopodobny, a przyrost migracyjny tych miast w dużej mierze zależny będzie od intensywności procesów suburbanizacyjnych związanych z rozwojem infrastruktury na obszarach wiejskich, w efekcie czego coraz większy obszar okalający poszczególne miasta (najczęściej 20–30 km wokół miasta) w naturalny sposób przekształca się w obszar metropolitalny.

Bibliografia

- Cieślak A. (2005), *Geografia inwestycji zagranicznych. Przyczyny i skutki lokalizacji spółek z udziałem kapitału zagranicznego w Polsce*, Badania Ekonomiczne, Warszawa, Wydawnictwa Uniwersytetu Warszawskiego.
- Gawryszewski A. (2005), *Ludność Polski w XX wieku*, Monografie nr 5, Warszawa, Instytut Geografii i Przestrzennego Zagospodarowania PAN.
- Grochowski M. (2004), *Suburbanizacja w poszukiwaniu lepszych warunków życia (przykład sfery podmiejskiej Warszawy)*, w: I. Jażdżewska (red.), *Zróżnicowanie przestrzenne warunków życia ludności w mieście (aglomeracji miejskiej)*, XVII Konwersatorium Wiedzy o Mieście, Łódź, Wydawnictwo Uniwersytetu Łódzkiego.
- Holzer J.Z. (2003), *Demografia*, Warszawa, Wydawnictwo Naukowe PWN.
- Jałowiecki B. (2005), *Polskie miasta w procesie metropolizacji*, „Studia Regionalne i Lokalne”, nr 1 (19), s. 5–15.
- Kałuża-Kopias D. (2010a), *Migracje wewnętrzne w Łodzi na tle wybranych największych miast w Polsce*, „Acta Universitatis Lodziensis. Folia Sociologica”, nr 35, s. 199–217.
- Kałuża-Kopias D. (2010b), *Migracje wewnętrzne a poziom rozwoju społeczno-gospodarczego wybranych największych miast Polski*, „Acta Universitatis Lodziensis. Folia Oeconomica”, nr 237, s. 29–42.
- Korcelli P., Korcelli-Olejniczak E., Kozubek E. (2008), *Typologies of European urban-rural regions: A review and assessment*, „Geographia Polonica”, vol. 81, nr 2, s. 25–42.
- Markowski T., Marszał T. (2006), *Metropolie, obszary metropolitalne, metropolizacja. Problemy i pojęcia podstawowe*, Warszawa, Komitet Przestrzennego Zagospodarowania Kraju PAN.
- Mikulec A. (2008), *Próba delimitacji obszaru metropolitalnego Łodzi na podstawie ruchu wędrownego ludności w latach 1989–2007*, Łódź, Urząd Statystyczny w Łodzi.
- Obraniak W. (2007), *Ludność Łodzi i innych wielkich miast w Polsce w latach 1984–2006*, Łódź, Urząd Statystyczny w Łodzi.
- Raźniak P. (2007), *Migration processes in Polish selected metropolitan areas in the years 2000–2005*, Bulletin of Geography. Socio-economic Series, 8.
- Szukalski P. (2012), *Sytuacja demograficzna Łodzi*, Łódź, Wydawnictwo Biblioteka.

Summary

The goal of this paper is an attempt to present the diversity in the current and projected migration effects (migration balance) in the biggest Polish cities. Five biggest Polish cities (Warszawa, Kraków, Łódź, Wrocław i Poznań) are covered by the study. The analysis of the index of cities' migration attractiveness presented in the study allows to get the more detailed picture of the mechanisms of internal migration.

Key words: demography, internal migration, the big city

Cytowanie

Kałuża-Kopias Dorota (2014), *Atrakcyjność migracyjna wielkich miast – stan obecny i perspektywy*, „Problemy Polityki Społecznej. Studia i Dyskusje” nr 27(4)2014, s. 41–54. Dostępny w Internecie: www.problempolitykispolecznej.pl [dostęp: dzień, miesiąc, rok]